

Ryby jezior- atlas dla nurków

Atlas ryb został specjalnie przygotowany dla nurków, prezentowane zdjęcia przedstawiają ryby w naturalnym środowisku. Dzięki ciężkiej pracy udało się zgromadzić zdjęcia większości ryb, do których można pod wodą podpłynąć. Szczupak i okoń to dwie ryby najchętniej pozujące.



fot. Andrzej Martin Kasiński

Płoc (*Rutilus rutilus*)

Ciało krótkie, wysoko wygrzbiecone, bocznie ściśnięte. Głowa krótka, szczeka górna nieco wysunięta przed mały otwór ustny. Płetwy piersiowe najdłuższymi promieniami sięgają nasad płetw brzusznych. Grzbiet ciemniejszy, boki złotobrunatne lub szare. Płetwy piersiowe szaroniebieskie, inne płetwy z czarnymi końcami.

[płoc więcej >>](#)



fot. Andrzej Martin Kasiński

Okoń (*Perca fluviatilis*)

Jedna z najbardziej pospolitych i najpiękniej ubarwionych ryb naszych wód śródlądowych. Drapieżnik. Rośnie bardzo powoli, dorasta do 35cm, waga 1-1,5kg, żyje do 15lat. Żyje w przeważnie w stadach. odżywia się głównie rybami, nie gardzi również fauną denną.

[okon więcej >>](#)



fot. Andrzej Martin Kasiński

Ikra

Ikry okonia można zobaczyć na przełomie kwietnia i maja kiedy to okonie mają tarło. Samica składa ikry głównie w nocy. Rodzice nie interesują się potomstwem. Narybek wylega się w ciągu 14-17dni.

>> [ikra więcej](#)



fot. Andrzej Martin Kasiński

Sandacz

(*Stizostedion lucioperca*)

Drapieżnik z rodziny okoniowatych, osiąga długość do 100cm, wagę 15kg, żyje do 20lat, występuje w zbiornikach, które posiadają duże partie dna kamienistego, bez mułu. Najchętniej odżywia się narybkiem ale nie gardzi larwami owadów, ślimakami a nawet żabami. Wąski przełyk zmusza sandacza do atakowania tylko małych ryb. Bardzo żarłoczny. [sandacz więcej](#)

>>



fot. Andrzej Martin Kasiński

Jazgarz

(*Acerina cernua*)

Ryba z rodziny okoniowatych, w zasadzie jest to najmniejszy gatunek z tej rodziny. Ciało śliskie, koloru brązowozielonego z dużą ilością ciemnych plam ułożonych w podłużne linie. Długość 10-15cm.

>>> [jazgarz więcej](#)



fot. Andrzej Martin Kasiński

Szczupak

(*Esox lucius*)

Drapieżnik, w sprzyjających warunkach osiąga długość do 1,5m i wagę do 25kg, żyje do 35lat. W czasie zerowania czeka w bezruchu, ukryty wśród roślinności, jeżeli ofiara ma i ciężar odpłynie na zbyt małą odległość następuje błyskawiczny atak - skok. Szczupak chwytając zdobycz najczęściej w pól i powoli obraca ją w pysku, aby połączyć od głowy.

[szczupak więcej >>](#)



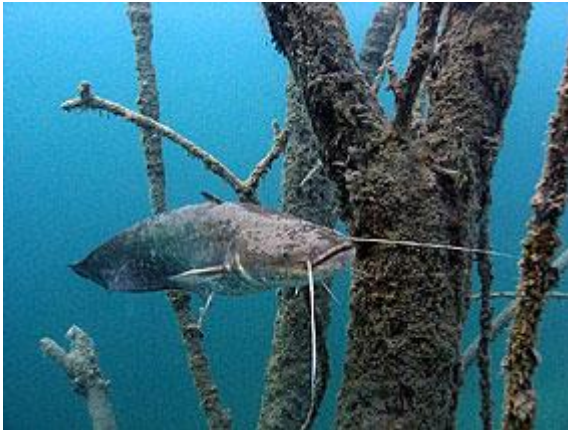
fot. Andrzej Martin Kasiński

Węgorz europejski

(*Anguilla anguilla*)

Ciało wężowate, w przekroju poprzecznym cylindryczne. Część ogonowa silnie bocznie ściśnięta. Całkowity zanik płetw brzusznych. Całe ciało pokryte drobnymi łuskami. Grzbiet ciemnozielony lub zielonobrunatny, boki jasne, brzuch żółtawy.

>> [węgorz więcej](#)



fot. Piotr Janeczek

Sum

(*Silurus glanis*)

Drapieżnik, dorasta do 2m i 40kg, żyje do 80lat. W pierwszym okresie życia młode osobniki żywią się planktonem, pod koniec pierwszego roku przechodzą na drapieżny tryb życia. Sum odżywia się przede wszystkim drobnymi rybami, spożywając raki, żaby i kijanki.

[sum więcej >>](#)



fot. Jacek Madejski

Sumik karłowaty

(*Ictalurus nebulosus*)

Ojczyzna tej ryby jest Ameryka Północna, do Europy został sprowadzony pod koniec XIX w. Długość 25-30cm, ciężar do 0,5kg. Od suma odróżnia go mała płetwa położona za płetwą grzbietową i większa ilość wąsów (osiem wąsów). Sumik karłowaty (samica) buduje gniazdo na okres tarła (maj-czerwiec) w płytkich zarośniętych wodach stojących, najlepiej na piaszczystym dnie. Samiec pilnuje ikry i narybku.



fot. Marek Jakubowski

Miętus

(*Lota lota*)

Miętus, ryba z rodziny dorszowatych (Gadidae), rzędu dorszokształtnych (Gadiformes), jedyny przedstawiciel dorszowatych zamieszkujący wody słodkie półkuli północnej, strefy zimnej i umiarkowanej. W Polsce występuje podgatunek *Lota lota lota* (Linnaeus), który zasiedla wszystkie wody śródlądowe. Można go spotkać również w zalewach Wiślanym i Szczecińskim, oraz w przybrzeżnych wodach Bałtyku.

[miętus więcej >>](#)



fot. Andrzej Martin Kasiński

Karp dziki sazan

(*Cyprinus carpio*)

Dzika forma karpia posiada wrzecionowate ciało, w przekroju poprzecznym prawie okrągłe, na całej powierzchni pokryte łuskami. Może osiągać wielkość ponad jednego metra i ciężar 20-30kg.

[więcej >>](#)



fot. Andrzej Martin Kasiński

Karaś srebrzysty

(*Carassius gibelio*)

Karaś srebrzysty (*Carassius gibelio*) – słodkowodna ryba z rodziny karpowatych (Cyprinidae). Nazywany jest również japończykiem, ze względu na pierwotne siedlisko.

[więcej >>](#)



fot. Andrzej Martin Kasiński

Lin

(*Tinca tinca*)

Ostrożna, bardzo płochliwa ryba, żyjąca samotnie. Trzyma się w ciągu dnia w pobliżu dna, przejawiając zwiększoną aktywność po zapadnięciu ciemności.

Ciało lina jest krępe, o mocnej budowie.

[>>> lin więcej](#)



fot. Andrzej Martin Kasiński

Kiełbie

(*Gobio gobio*)

Rodzina karpiokształtne, długość niewielka 8-15 cm, grzbiet brązowoczarniawy, brązowozielonkawy, boki jaśniejsze z szeregiem ciemnych plam.

[kiełb więcej >>>](#)

Jesiotr Zachodni

(*Acipenser sturio*)



fot. Jacek Madejski

Jesiotr zachodni należy do rodziny jesiotrowatych.

Jego pokarm stanowi fauna denna, którą wygrzebuje z miękkiego podłoża ryjkowatym pyskiem. Gównie są to **mięczaki**, skorupiaki (**raki**), larwy owadów, niekiedy drobne ryby. Osiąga do 4m długości i 300kg masy ciała.

[jesiotr zachodni więcej >>>](#)

Ukleja

(*Alburnus alburnus*)



fot. Andrzej Martin Kasiński

Ryba zaliczana do rodziny karpowatych. Dorasta do 18-22 cm długości, odżywia się planktonem, drobnymi skorupiakami, owadami zbieranymi z powierzchni wody.

[>> ukleja więcej](#)

Kleń

(*Leuciscus cephalus*)



fot. Andrzej Martin Kasiński

Ciało wrzecionowate, w przekroju prawie okrągłe, głowa szeroka, masywna, szeroki otwór gębowy. . Grzbiet brązowoszary z zielonkawym połyskiem, boki srebrzyste, często złociście lśniące. Brzuch białawy. Płetwy brzuszne i odbytna czerwone. Długość 30-40 cm, maksymalnie do 60 cm. Występuje stadnie, z tym, że

starsze osobniki prowadzą samotny tryb życia.

>> [kleń więcej](#)

Ciernik

(*Gasterosteus aculeatus*)



fot. Andrzej Martin Kasiński

Ryba z rodziny cierniowatych, długość do 9cm. Na grzbiecie wolno stojące ruchome kolce w liczbie 2-5 (zazwyczaj trzy), występuje zarówno w jeziorach jak i Bałtyku.

Odżywianie: robaki, skorupiaki, larwy owadów, ikra oraz wylęg ryb, czasami również owady wpadające do wody z powietrza.

>> [ciernik więcej](#)

Głowacz białopłetwy

(*Cottus gobio*)



fot. Andrzej Martin Kasiński

Głowacz białopłetwy (*Cottus gobio*) - niewielka rybka o długość ciała zazwyczaj 10-15cm. Ciało kijankowate, bezłuskie w kolorze brązowo szarym.

Głowa szeroka, spłaszczona zakończona szerokim otworem gębowym. oczy duże, wysoko umieszczone. Aktywny głównie w nocy, w ciągu dnia ukryty między

kamieniami.

>> [głowacz białołetwy więcej](#)



fot. Andrzej Martin Kasiński

Fauna i flora Polskich jezior



fot. Andrzej Martin Kasiński

Rogatek sztywny

(Ceratophyllum demersum)

Gatunek z rodziny żabiściekowatych, pochodzący z Ameryki Północnej, zawleczony do Europy w 1836 bardzo szybko się rozprzestrzenił i opanował wolno płynące i stojące wody całego kontynentu

Do Polski trafiły tylko okazy żeńskie, stad możliwe tylko rozmnażanie wegetatywne.

>> [rogatek sztywny więcej](#)



fot. Andrzej Martin Kasiński

Włosiecznik (jaskier) wodny

(Ranunculus aquatilis)

Gatunek z rodziny jaskrowatych, bardzo powszechny, prawie kosmopolityczny. Łodyga do 2m z licznymi pierzastymi liśćmi.

>> [włosiecznik wodny więcej](#)



fot. Andrzej Martin Kasiński

Wywłócznik kłosowy

(Myriophyllum spicatum)

Łacińska nazwa "myriophyllum" znaczy - o wielu liściach - i najlepiej oddaje to sedno sprawy. Wywłócznika kłosowy posiada 4 pierzaste liście w okółku i to najbardziej różni go od wywłócznika okółkowego, który posiada tych liści 5-6 w okółku.

>> [wywłócznik kłosowy więcej](#)



fot. Andrzej Martin Kasiński

Wywłócznik okółkowy

(Myriophyllum verticillatum)

Myriophyllum znaczy - o wielu liściach - najlepiej oddaje to sedno sprawy. Wywłócznika okółkowy posiada 5-6 pierzastych liście w okółku i to najbardziej różni go od wywłócznika kłosowego, który posiada ich tylko 4 w okółku.

>> [wywłócznik okółkowy więcej](#)



fot. Andrzej Martin Kasiński

Pływacz zwyczajny (*Utricularia vulgaris*)

Rodzina pływaczowate (Lentibulariaceae), bylina mięsożerna, posiada na liściach pęcherzyki z otworem przykrytym klapką. Dzięki włoskom czułym na dotknięcie klapka otwiera się i przez otwór mogą wpaść do wnętrza drobne zwierzęta. Klapka zamyka się a uwięzione zwierze ginie i zostaje strawione. Posiada liście zielone, rozwidlone, nitkowate.

>> [pływacz zwyczajny więcej](#)



fot. Andrzej Martin Kasiński

Ramienice (*Chara aspera*)

Należą do zielenic, gromada glonów niższych, obejmująca ok. 200 gatunków wodnych roślin o dość okazałych rozmiarach (do 1m), charakteryzujących się skomplikowaną budową, wyglądem przypominających skrzypy.

>> [ramienice więcej](#)



fot. Andrzej Martin Kasiński

moczarza kanadyjska (*elodea canadensis*)

występuje powszechnie w naszych jeziorach, jest rośliną całkowicie podwodną, tworzy gęste i zbite podwodne łany. Liście zielone i ciemnozielone, podzielone na nitkowate odcinki. Łodygi mogą osiągać długości do 1 m.

>> [moczarza kanadyjska więcej](#)



fot. Andrzej Martin Kasiński

Jezierza mniejsza (*Najas minor*)

Rodzina jezierzowate. Roślina jednoroczna, w pełni zanurzona, posiada zielone liście równowąskie o brzegach szczeciniasto ząbkowanych, odgięte u podstawy. Występuje nad termokliną na głębokości 1-4m.

>> [jezierza mniejsza więcej](#)



Rzęsa trójrowkowa (*Lemna trisulca*)

Posiada bardzo charakterystyczny kształt, więc trudno ją pomylić. Występuje płytko, ale w okresie kwitnienia można ją spotkać na powierzchni wody. Poszczególne liście są ze sobą na krzyż połączone. Barwa liści: zielona lub jasno zielona, bywają

fot. Andrzej Martin Kasiński

również liście przezroczyste, cienkie,
płaskie.

>> [rzęsa trójrowkowa więcej](#)



fot. Andrzej Martin Kasiński

Zdrojek

(Fontinalis antipyretica)

Pływająca roślina podwodna, z małymi listkami, ostro zakończonymi. Liście osadzone w trzech szeregach. Występuje w jeziorach, rzekach i potokach a nawet jeziorach górskich.

>> [zdrojek więcej](#)



fot. Andrzej Martin Kasiński

Grzybień (lotos) tygrysi

Tak określił roślinkę kolega akwarysta, ale na pewno to jeszcze nie wiem? Proszę o pomoc w identyfikacji.

>> [grzybień tygrysi więcej](#)



osoka aloesowata

(stratiotes aloides)

osoka aloesowata jest rośliną o liściach równowąskich, opatrzonych na brzegach haczykowatymi kolcami podobnymi nieco do aloesu (stąd nazwa).

fot. Jacek Madejski

>> [osoka aloesowata więcej](#)



fot. Jarosław Samsel

Lobelia jeziorna

(*Lobelia dortmanna*)

Występuje w jeziorach oligotroficznych o wyjątkowo czystej wodzie. W Polsce występuje wyłącznie na Pomorzu Środkowym i Zachodnim, w okolicach Chojnic i Bytowa.

>> [lobelia jeziorna więcej](#)



fot. Andrzej Martin Kasiński

Poryblin jeziorny

(*Isoetes lacustris*)

Występuje w zbiornikach o sztywnej wodzie, najczęściej gromadnie. Jest rośliną zanurzoną, rozmnaża się przez zarodniki. Posiada wąskie liście o długości do 20cm. Występuje głównie na podłożu piaszczystym.

>> [poryblin jeziorny więcej](#)



fot. Andrzej Martin Kasiński

Rdestnica połyskująca

(Potamogeton lucens)

Całkowicie zanurzona o liściach dużych, dochodzących nawet do 15cm długości. Posiada największe liście ze wszystkich rdestnic zanurzonych. Długość kłącza 2-4m.

>> [rdestnica połyskująca więcej](#)



fot. Andrzej Martin Kasiński

Rdestnica przeszyta

(potamogeton perfoliatus)

Całkowicie zanurzona o liściach dużych, podwodnych, ważny składnik roślinności wód nizinnych, długość od 1-3m.

>> [rdestnica przeczysta więcej](#)



fot. Andrzej Martin Kasiński

Rdestnica kędzierzawa

(potamogeton crispus)

Całkowicie zanurzona o liściach małych, pofalowanych, podwodnych.

>> [rdestnica kędzierzawa więcej](#)



fot. Andrzej Martin Kasiński

Rdestnica grzebieniasta

(Potamogeton pectinatus)

Łodyga długa, liście wąskie.

>> [rdestnica grzebieniasta więcej](#)



fot. Andrzej Martin Kasiński

Rdestnica nitkowata

(Potamogeton filiformis)

Łodyga wielokrotnie widlasta, rozgałęziona, cienka i delikatna. Liście cienkie nitkowate.

>> [rdestnica nitkowata więcej](#)



fot. Andrzej Martin Kasiński

Rdestnica pływająca

(potamogeton natans)

Bylina posiadająca łodygę nawet kilkumetrową, jednak przeważnie nie dłuższą niż 0,5-1m. Liście pływające są skórzaste, owalne lub wydłużone.

>> [rdestnica pływająca więcej](#)



fot. Andrzej Martin Kasiński

Rdest ziemnowodny

(polygonum amphibium)

Rodzina rdestowate. Bylina o pełzających, rozgałęzionych kłęczach. Występuje na płytkiej wodzie 10-50cm

..

>> [rdest ziemnowodny więcej](#)



fot. Andrzej Martin Kasiński

Rzęsa drobna

(Lemna minor)

Rodzina rzęsowate. Roślina pływająca po powierzchni wody. Może całkowicie pokryć małe akwenty, lub rowy melioracyjne wypełnione wodą. Rozpowszechniona prawie na całej kuli ziemskiej. Człony pędowe kuliste lub jajowate, zielone.

>> [rzęsa drobna więcej](#)



fot. Andrzej Martin Kasiński

Spirodela wielokorzeniowa

(Spirodela polyrrhiza)

Rodzina rzęśowate. Rodzina pływająca o liściach zielonych płaskich, okrągłych lub jajowatych o średnicy około 0,5cm.



fot. Andrzej Martin Kasiński

Rzęść wiosenna

(Callitriche palustris)

Roślina trwała, o liściach zanurzonych i pływających. Łodyga może mieć długość do 30cm. Liscie zanurzone wąskie wydłużone, liscie pływające skupione w rozetę.

>> [rzęść wiosenna więcej](#)



fot. Andrzej Martin Kasiński

Grażel żółty

(Nuphar luteum)

Znak rozpoznawczy to żółte mięsiste kwiaty, wystające ponad powierzchnię wody.

Roślina wieloletnia o grubym kłączu, pełzającym po dnie.

>> [grazel żółty więcej](#)



fot. Jacek Madejski

Grzybień biały

(*Nymphaea alba*)



fot. Andrzej Martin Kasiński

Żabiściek pływający

Hydrocharis morsus-ranae



fot. Andrzej Martin Kasiński

Strzałka wodna

(*sagittaria sagittifolia*)

Rodzina żabińcowate (Alismataceae)

>> [strzałka wodna więcej](#)



fot. Andrzej Martin Kasiński

sitowie część podwodna



fot. Andrzej Martin Kasiński

Pałka wąskolistna (*Typha angustifolia*)

Pałka wodna występuje powszechnie w strefie przybrzeżnej, tworzy schronienie dla narybku.



fot. Andrzej Martin Kasiński

Żabieniec babka wodna

(*Alisma plantago-aquatica*)

Kwiaty białe lub różowe, liście zielone.

>> więcej



fot. Andrzej Martin Kasiński

Łączeń baldaszkowaty

(Butomus umbellatus)

Rozpoznawany po białoczerwonych kwiatach, kwiaty stanowią pęk od 15-40 kwiatów ustawionych w baldaszek.

Łodyga kwiatów długa smukła bezlistna. Liście zielone długie równowaskie.

[>> łączeń baldaszkowaty więcej](#)



fot. Andrzej Martin Kasiński

Jeżogłówka gałęzista

(Sparganium erectum erectum)

Spotykana w strefie brzegowej, lub w płytkich zbiornikach.

[>> jeżogłówka gałęzista więcej](#)



fot. Andrzej Martin Kasiński

Sitowie

>> sitwie więcej



fot. Andrzej Martin Kasiński

zielenice



fot. Andrzej Martin Kasiński

jak wiesz co to jest to napisz do mnie

(nieznane 1)



**jak wiesz co to jest to
napisz do mnie**

(nieznane 2)

fot. Andrzej Martin Kasiński